

Přívěsný vozík VELOREX 560/01

Je určen pro dopravu jedné dospělé osoby se zavazadlem v celkové hmotnosti do 105 kg.

Jeho přednosti:

moderní tvar,

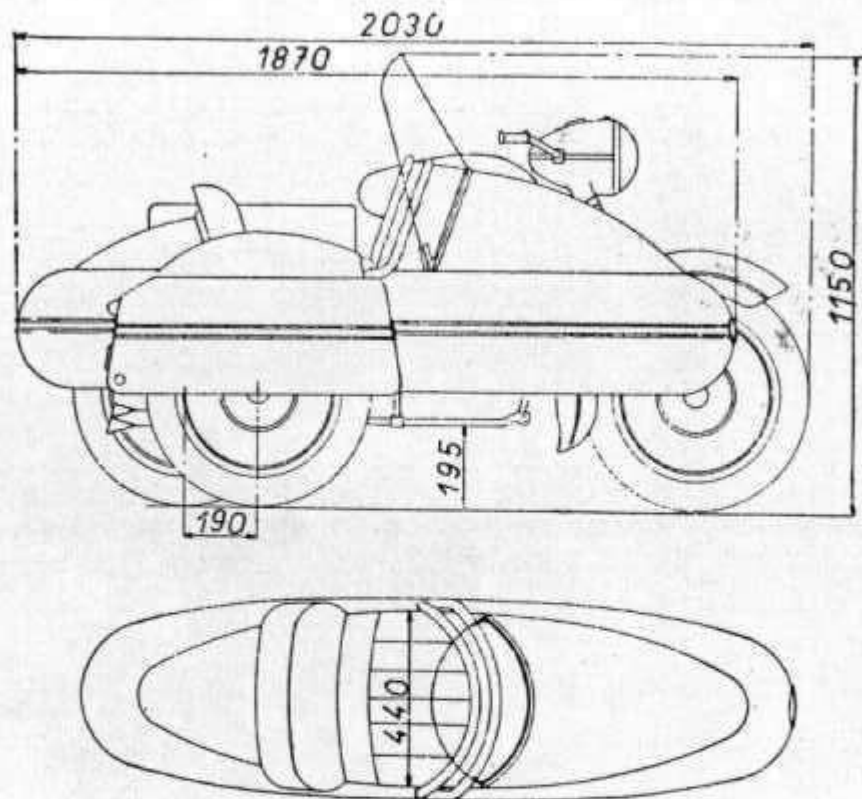
malá váha,

seřiditelné teleskopické pérování,

snadná montáž a demontáž.

POPIS

celková délka s motocyklem	
celková šířka s motocyklem	
celková délka ložky	
celková šířka ložky	
celková výška se štítem	
šíře vstupního otvoru	
délka vnitřního prostoru	
světlost vozíku nad zemí	
vzdálenost kola vozíku od kol motocyklu	
posunutí kola vozíku před zadní kolo motocyklu	
vlastní váha přívěsného vozíku	
maximální zatížení	



Obr. č. 1.

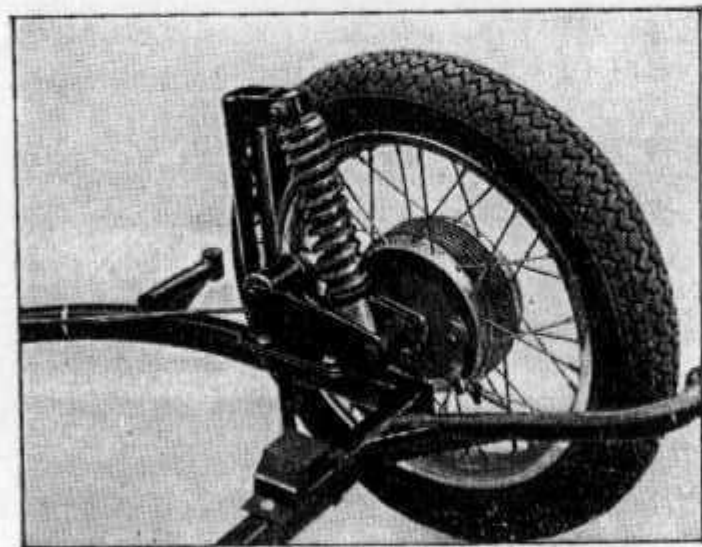
Rám a připevňovací díly jsou vyrobeny z ocelových trubek. Loďka

Loďka je opatřena ochranným štítem z umaplexu.

Přední část loďky je uložena v blocích namáhaných na krut, část v blocích, které dovolují kmity ve směru svislém a na strany.

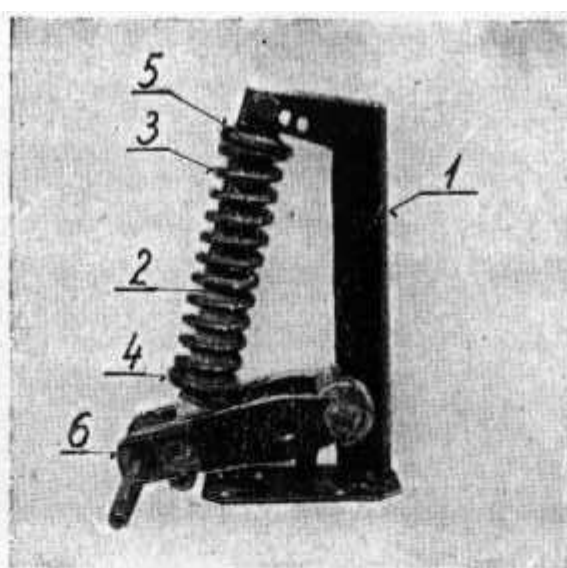
Kolo přivěsného vozíku je uloženo letmo na čepu výkyvného rámu je snímatelné po odklopení blatníku a výměnné s předním kolem cyklu. Rozměr pneumatiky je 3,25×16.

Pérování přivěsného vozíku je provedeno pomocí pérovacího elementu který sestává ze šroubovitě pružiny s vestavěným teleskopickým tlumičem a držákem.



Obr. č. 2.

1. sloupek
2. teleskop
3. pružiny
4. spodní miska pružiny
5. horní miska pružiny
6. vidlice



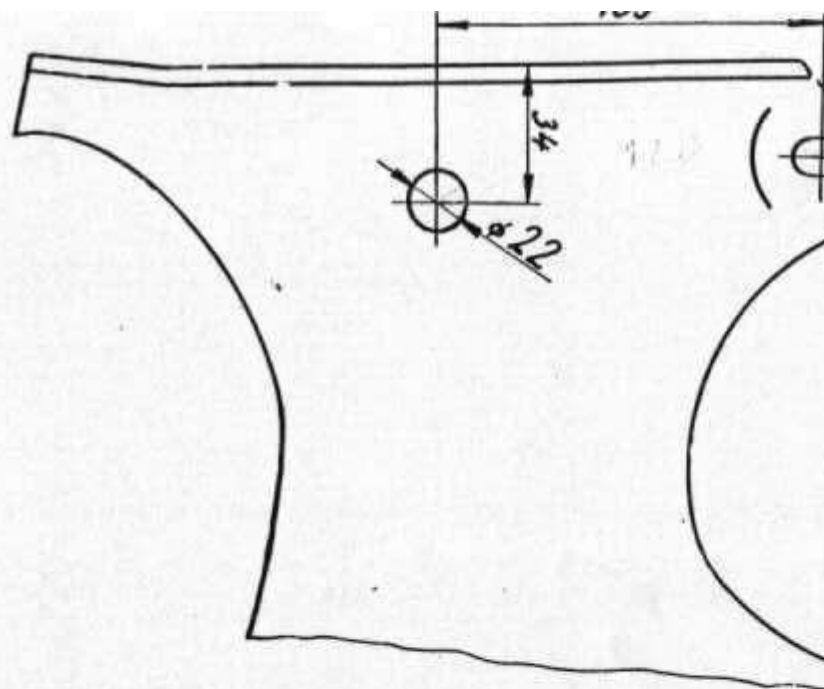
Obr. č. 3.

MONTÁŽ

Přívěsný vozík se montuje na pravou stranu motocyklu. Připevnění k motocyklu se provádí pomocí čtyř závěsů, upevněných na rámu, jak je znázorněno obrázky A, B, C a D. Připojení je nutno provést s odklonem motocyklu o 3 stupně od svislé roviny (nutno provádět na rovném terénu) aby se kolo vozíku s koly motocyklu sbíhalo o 30 mm. Osa sídecaru je od osy zadního kola motocyklu vzdálena 190 mm proti směru jízdy.

Montáž záchyťů (obr. č. 5 a 6).

V řezu A—A je záchyť protažen objímkou, do níž jsou sevřeny průchozím šroubem dvě trubky. Kratší tvoří rozpěrku, delší se opírá o rozvidlený konec závěsného šroubu M 14. Do rozvidlení je vetknuta čepem šikmá stavěcí vzpěra, jejíž délku volíme podle potřeby. Přesné nastavení délky se provede povelím pojistné matice a pootočením šroubu M 18

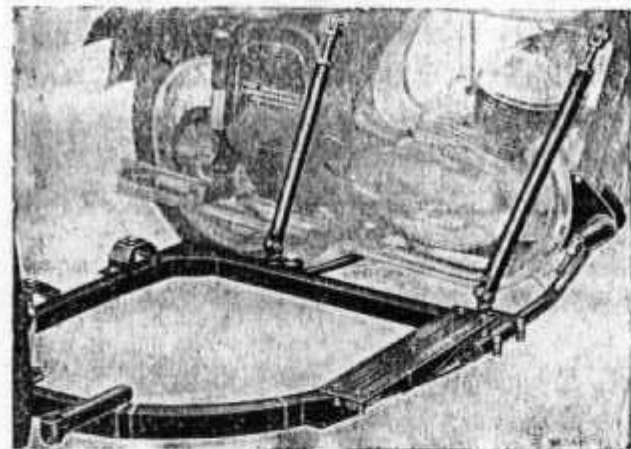
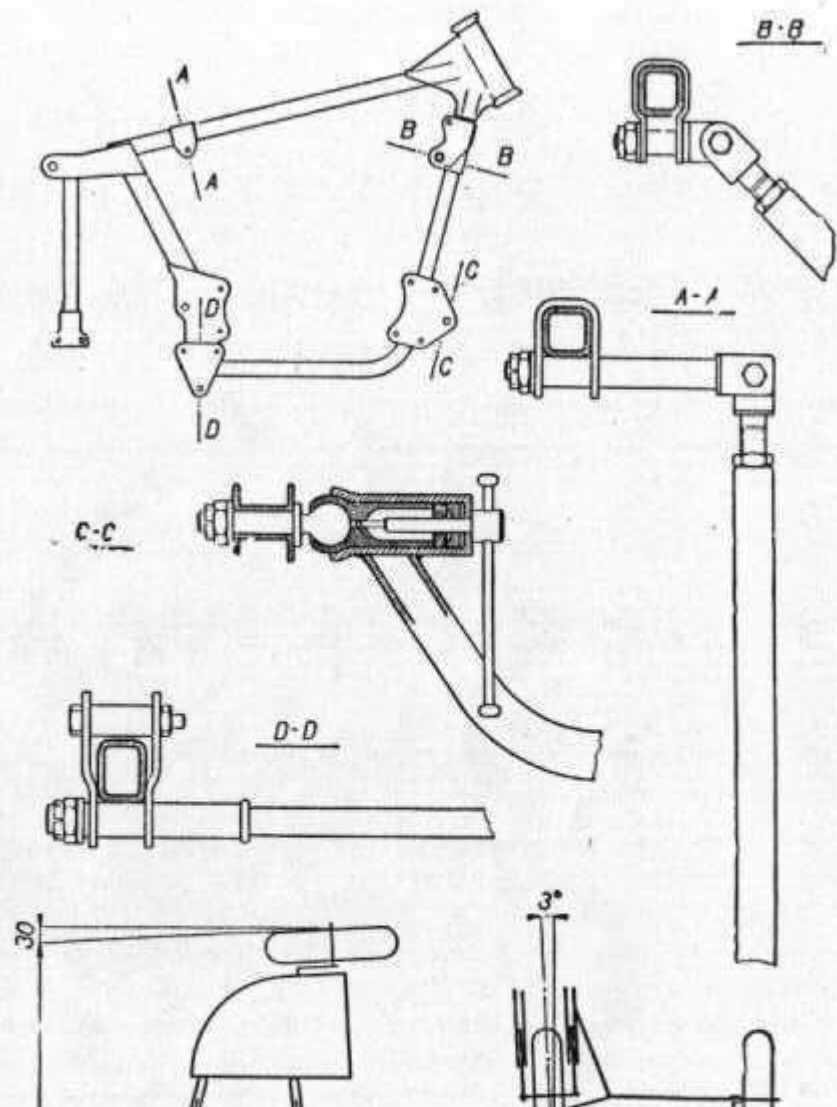


Obr. č. 4.

Záchyť v řezu B—B je proveden pomocí objímky na rám, která stažena šroubem M 14 a šroubem M 6. Je zapotřebí nastavit potřebnou délku.

Pro záchyť v řezu C—C se záchytné plechy motoru vymění za které se dodávají s přívěsným vozíkem. Do prodloužené části je s pomocí rozpěrné trubky opět vetknut šroub M 14, který má místo rozvidlené kulovou hlavici. Tato hlavice je sevřena ve dvou polokulových pouzdrech, která jsou vtahována šroubem do vnější trubky s kuželovitě rozšířeným okrajem. Utažením šroubu se záchyť upevní v žádoucí poloze. Závěs je na kulový kloub přivařena ohnutá trubka zakotvená do rámu v

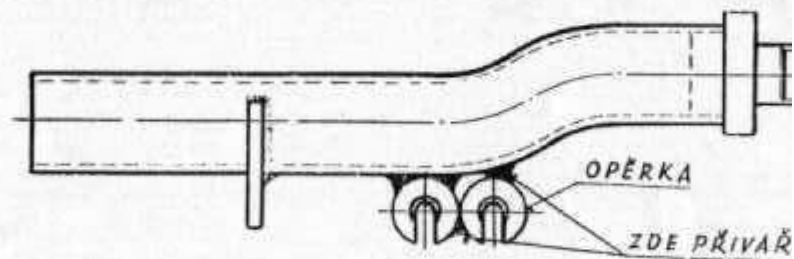
záchyty je však třeba kontrolovat.



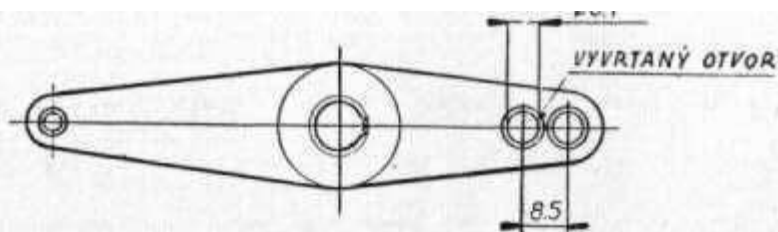
Obr. č. 6.

Kolo přivěsného vozíku je vybaveno hrzdou, která je napojena rameno pedálu zadní brzdy motocyklu. Opěrky bowdenů jsou přivázeny na pravé trubce držáku stupáčky.

U motocyklu solo je navazena pouze jedna opěrka, proto předtím přivěsného vozíku je třeba přivážit druhou opěrku podle níže uvedeného náčrtku.



Obr. č. 7.



Obr. č. 8.

Zapojení světla se provede na kabel zadního světla motocyklu. Odstraní se montovaná zásuvka a nahradí se přiloženou svorkou, do které se zapojí kabel pro osvětlení sidecaru. Uzemňovací kabel s očkem se zapojí pod sedlem na kostru motocyklu.

U motocyklu Jawa 250 je nutné pro zvětšení tažné síly sekundární řetězové kolečko 18 zubů nahradit řetězovým kolečkem 17 zubů číslo 354-22-031. Náhon tachometru 559-22-100 nahradit náhonem č. 559-22-101.

U motocyklu Jawa 350 sekundární řetězové kolečko 17 zubů nahradit řetězovým kolem 16 zubů č. 354-22-024.

Pro zlepšení jízdních vlastností motocyklu s přívěsným vozíkem je třeba přesunout přestavitelné kroužky zadního pérování motocyklu ke zvýšení tvrdosti pérování.

U předního pérování motocyklu vyměnit pružiny za silnější z drátu \varnothing 5,3 č. 353-41-145.

Do přední vidlice namontovat tlumič řízení č. 354-41-400. Montuje se pod hlavu řízení motocyklu. Při montáži tlumiče řízení je nutno zalicovat záchyty zapadající do dorazu hlavy řízení.

Jízda motocyklu s přívěsným vozíkem je odlišná od jízdy motocyklu. Získávejte proto potřebné zkušenosti velmi opatrně abyste neohrožovali sebe a své okolí.

Obsluha přívěsného vozíku je velmi jednoduchá a spočívá v tlaku v pneu (1,25 atm.), přezkoušení světel, kontrole správné matice a činnosti brzdy.

ÚDRŽBA

Mazání se provádí olejem, na čepy, klouby, šrouby, matice bowdenu brzdy.

Čištění vodou s přísadou některého saponátového přípravku uschnutí můžete lak vyleštit leštěnkou a pokovené díly namazat